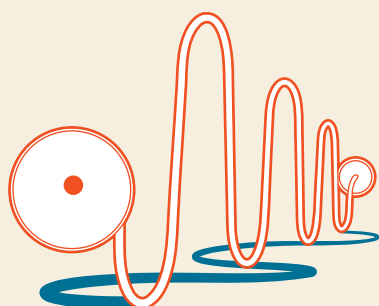


DĚTSKÉ HŘIŠTĚ = UMĚLECKÉ DÍLO?

Jak to vypadá, když se na hřišti protne svět umělců a dětí?



Dušan Záhoranský, Pavla Sceránková,
Rusina Frei architekti, revitalizace
nábřeží řeky Loučná v Litomyšli,
2013–2017

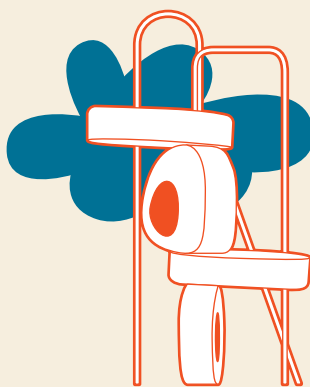
Co je to vlastně hřiště?

Hřiště je taková zahrada, která má různé zóny, ale fungovat musí I jako celek. Co v nich nalezneme? Vedle běžných prvků ke hraní na hřištích umělci navrhnou výtvarně pojaté plastiky. I ty mohou být zároveň prolézačkou nebo skluzavkou. A nebo rovnou navrhnou prvky, které mají děti i dospělí poučit. A nesmíme zapomenout na odpočinek malých i velkých – vodní prvky, pítka, piknikovací místa... Někdy je má hřiště pojaté tématicky – uprostřed sídliště se ocitneme na ztroskotané lodi, v ponorce nebo v pohádce. Tvoříme prostě celý malý vesmír s vlastními pravidly.

Rozhlédněte se, co vidíte?

Umělecké motivy na hřišti dříve znázorňovaly různé živočichy, rostliny, rodinu, kosmos nebo známé zeměkoule. Dnes na nich najdeme i koloběh vody, recyklaci, dopravu, lidské tělo a zdraví

nebo život v zahradnictví, v lese, na vesnici nebo svět povolání. Bývají plné zvukových a haptických vjemů, interaktivity a množství příběhů. Dodnes je velmi ceněná terénní úprava celého prostoru, ve kterém vzniká nové herní parko-hřiště. Třeba hřiště v Ostravě na sídlišti Fifejdy II. pojaté jako Mikrokrajina (1977–1985), hřiště s Obludami v Praze-Dědíně od Kurta Gebauera nebo hřiště ve tvaru čtyřlístku od architekta Jaroslava Macha a sochaře Josefa Fořtla (s průlezkou ve tvaru housenky).

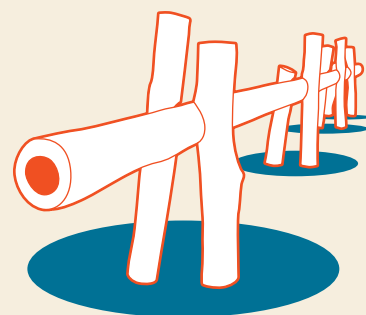


Eva Kmentová, Olbram Zoubek,
dětské hřiště Kaštánek, Stromovka,
Praha 7, 1960

Pamatujete si své hřiště?

Spolu s proměnou, zánikem dětských hřišť zmizelo i mnoho výtvarných děl na nich umístěných. Některá se podařilo zachránit a zrekonstruovat, jiná odvézt a zachovat v uzavřené zahradě. Typově tvoří umělci spolu

s architekty hřiště od padesátých let a takových uměleckých hřišť máme po republice spoustu. Asi každý zná legendární skluzavku Sputnik od Zdeňka Němečka, která zdobila pražskou Stromovku. Na hřišti Kaštánek jsou zrekonstruované průlezkové prvky od Olbrama Zoubka a Evy Kmentové. Dalšími autory herních prvků byli třeba Pravoslav a Jindřiška Radovi, Miloš (i Martin) Zet, Karel Nepraš, Marie Klimešová či Miroslav Rybička.



Lukáš Gavlovský, Les plný zvuků,
Botanická zahrada, Praha 7, 1997

Čeho si na hřištích ceníme dnes?

V současné době máme rádi hřiště, která jsou připravovaná s celkovou rekonstrukcí větší lokality. Příkladem je revitalizace nábřeží kolem řeky Loučná v Litomyšli od Dušana Záhoranského a Pavly Sceránkové. Hřiště spolu často tvoří různorodě zaměřeni umělci a umělkyně (např. Skupina Ládví či kolektiv Spodní 27). Mezi další současné autory můžeme počítat uskupení Strašné dítě, umělec Richarda Loskota nebo sochaře Čestmíra Sušku, Ladislava Plíhala, ale i zvukového umělce Martina Janíčka. Víte, že byla v Pardubicích v ulici Družby krásná průleзка od Bedřicha Novotného z roku 1972?



Které hřiště si z dětství pamatujete vy? Zašlete nám svůj tip na: info@gmpardubice.cz