

# UMĚNÍ PRO VEŘEJNÝ PROSTOR V ROCE 2022



THINK  
TANK

# UMĚNÍ PRO VEŘEJNÝ PROSTOR V ROCE 2022

Vážený čtenáři, vážená čtenářko,

v ruce držíte dokument, který vás provede péčí o umění ve veřejném prostoru Pardubic v roce 2022.

V roce 2021 jsme se setkali na THINK TANKu, kde řada odborníků ve svém oboru sdílela nejen své zkušenosti, ale i pocity a přání. Ze setkání vyplynula řada otázek i odpovědí, které byly prvním krokem k umění ve veřejném prostoru našeho města.

## MALÁ ZMĚNA – VELKÝ VÝZNAM

*V roce 2022 jsme se rozhodli jít cestou malých změn s velkým významem. Inspirací nám byl tzv. motýlí efekt – síla motýla, který na jedné straně planety mávne křídly a způsobí změny počasí na straně druhé. Síla malých změn a impulsů nás inspirovala k řadě aktivit. Byla to cesta dobrodružná a objevná, plná důležitých setkání a nových zjištění. Zveme vás nyní k rekapitulaci této cesty. Věříme, že není na svém konci, ale naopak – na důležitém začátku.*

## ANKETA

Základním stavebním kamenem roku bylo vyhlášení ankety. Obrátili jsme pozornost z uzavřeného kruhu odborníků a insiderů k veřejnosti a ptali se v první řadě těch, kteří v Pardubicích žijí, pracují a studují a prožívají klíčové okamžiky svých životů. Záměrem ankety bylo jak objevení nových míst, jejich problémů a potenciálů, tak vyvolání pocitu, že právě drobná změna, kterou ve veřejném prostoru učiním, může iniciovat diskusi, nebo dokonce přivolat další pozitivní změny.

## RADNIČNÍ ZPRAVODAJ

*Kontinuální součástí našich aktivit byly příspěvky do Radničního zpravodaje, který nám umožňuje propojení s dalšími cílovými skupinami, které se nepohybují v prostředí internetu (a na našich webových stránkách či sociálních sítích). Zde jsme informovali o základních tématech veřejného prostoru tak, aby aktivity, které čtenáři okolo sebe pozorují, byly srozumitelnější a měly funkci zábavnou i vzdělávací. Například vzhled do celého procesu vzniku umělecké soutěže může napomáhat lepší komunikaci a porozumění mezi zapojenými stranami.*

## INSTAGRAM

*Založili jsme instagramový účet, díky němuž novinky rychleji sdílíme. Jde tak o další cílovou skupinu a kanál, skrze který lze otevřeně komunikovat a propagovat péči o umění ve veřejném prostoru. Založení instagramového účtu pomohlo naší další identifikaci a tvorbě manuálu pro naše aktivity, jako je logo či barevnost. Chceme tak být čitelní a zapamatovatelní.*



THINK  
TANK

# PTALI JSME SE!

## ANKETA: UMĚNÍ VE VEŘEJNÉM PROSTORU PARDUBIC

Anketu Umění ve veřejném prostoru Pardubic jsme uvedli těmito slovy:

*„Každý z nás zná nejlépe okolí svého domova, zaměstnání či školy, všímá si detailů, zákoutí a nebo naopak přehlacených míst daleko více, než ti, kdo místa znají spíše z map a fotografií. Každému z nás možná vytane na mysl historická osobnost, téma či jiná událost, která by zasloužila v Pardubicích pozornost.*

*Chcete podpořit vznik dočasných či trvalých uměleckých děl v Pardubicích? Zapojte se do tvorby prostředí, ve kterém žijeme. I malá změna má velký význam ve veřejném prostoru.“*

Snažili jsme se tak jednoduše navést veřejnost k tématu síly malých změn a motivovat ji k přemýšlení o podnětech v místech, která jsou respondentům známá. Současně ale bylo zásadní neslibovat nemožné – náhlou proměnu prostor nebo kompletní rekonstrukci. Vyvážit tyto dva aspekty se ukázalo jako klíčové.

Při tvorbě ankety Umění ve veřejném prostoru Pardubic pro nás bylo zásadních několik aspektů. Pojdme si je nyní představit, než vám představíme finální otázky tak, jak byly položeny.

**1. Otevřenost otázek:** Otázky jsme formulovali a volili tak, aby měl respondent možnost zapojit jakoukoliv odpověď z jakékoliv části Pardubic. Důležité ale bylo nepokládat příliš obecné či otevřené otázky, aby respondent neztratil důvěru k anketě a otázkám rozuměl.

**2. Citlivá návodnost otázek:** V anketě bylo důležité respondentovi navést správným směrem, ale neovlivňovat jeho odpovědi.

**3. Kreativní textování:** Tón ankety směřoval k uvolněné debatě a podněcoval ke kreativnímu myšlení.

**4. Neomezený počet odpovědí:** Respondent mohl do ankety zanést libovolný počet míst a témat. I v tomto jsme se snažili nesvazovat respondenta pravidly či podmínkami.

**5. Vzdělávací část:** U každého z okruhů byl uveden příklad i s fotodokumentací tak, aby si čtenář lépe představil danou tematiku a dozvěděl se něco nového o péči, která se veřejnému prostoru dá věnovat.

**6. ReUse Centrum:** Součástí ankety byla také část věnovaná pardubickému ReUse Centru – jeho vzniku a základnímu představení. Tato část sloužila jako pozvánka veřejnosti, návaznost na naše aktivity v předchozím roce (a potvrdila určitou spolehlivost těm, kteří naše aktivity sledují). Zmíněn byl také aspekt udržitelnosti, který vnímáme ve veřejném prostoru jako nezbytný.

**7. Srozumitelnost:** Naší snahou bylo vytvořit anketu čtivou a srozumitelnou i pro ty, kteří se v problematice veřejného prostoru či umění neorientují. Tím však není snížena věrohodnost ankety. Snažili jsme se proto vyhnout cizím výrazům a nesrozumitelným obrátům a navodit atmosféru dostupného prostředí.

*Přejdeme nyní ke konkrétním otázkám ankety. Důležité je zmínit, že všechny odpovědi byly dobrovolné, stejně jako možnost zanechání kontaktu.*

**1. O kterém místě v Pardubicích se nemluví, zasloužilo by pozornost, změnu a péči?**

*Základní otázka ankety směřovala k místům, která mohou být pocitově na okraji zájmu. Bylo možné místo označit na mapě či jinak upřesnit jeho polohu.*

## 2. V čem je podle vás „zakopán pes“? Proč se tomuto místu lidé vyhýbají, proč je zapomenuté či zanedbané?

Důležitou součástí ankety byly také navrhované změny a zamyšlení se nad potřebami místa ze strany jeho uživatelů.

## 3. Jakou změnu byste pro takové místo navrhli?

Konkrétní návrh změny byl, stejně jako ostatní odpovědi, nepovinný. Často ale vyvolal specifické představy a přání. Otázka podněcuje imaginaci a chuť podílet se na tvorbě prostředí.

## 4. Kterému nově opravenému místu v Pardubicích něco chybí?

V rámci ankety jsme se nezaměřovali pouze na místa opomenutá či opuštěná. Prostor jsme dali také místům, kde už určitá změna proběhla či probíhá, ale je možné, že se na některé detaily zapomnělo. Místa, která již prošla větší rekonstrukcí a chybí jim něco malého, jsou příkladem motýlího efektu.

## 5. Jakou změnu byste pro takové místo navrhli?

Ad bod 3.

## 6. O kterém tématu se v Pardubicích nemluví a zasloužilo by pozornost?

Anketa nebyla zaměřena pouze na tvorbu mapy, ale na rozvíření diskuze o tématech, která by měla být součástí dalších aktivit ve veřejném prostoru. Jedná se tak o další pobídku k práci s uměním ve veřejném prostoru.

## 7. Jakou událost či osobnost bychom si měli v pardubickém veřejném prostoru upamatoávat?

Ad bod 6.

## 8. Věděli jste do dnešního dne o vzniku pardubického ReUse Centra?

## 9. Rozumíte tomu, co je ReUse Centrum a jak funguje?

Srozumitelnost nového ReUse Centra pro nás byla zajímavě měřitelným ukazatelem, který nám pomůže v další práci s propagací tohoto místa. Je pro nás důležité, aby projekty nekončily otevřením, ale dobře sloužily nadále. Jednoduchá otázka pomůže odhalit mnohá úskalí.

## 10. Zvažujete využití nového ReUse Centra?



ReU  
Jse

# NASLOUCHALI JSME ODPOVĚDÍM! VÝSLEDKY ANKETY

**O kterém místě v Pardubicích se nemluví, zasloužilo by pozornost, změnu a péči? V čem je podle vás „zakopán pes“? Proč se tomuto místu lidé vyhýbají, proč je zapomenuté či zanedbané? Jaké změny byste pro takové místo navrhli?**

Nejvíce se respondenti vyjadřovali k ulici Palackého a různým částem ulice Jana Palacha. Několikrát bylo zmíněno Schwarzovo náměstí a pozornosti také nešel Červeňák (pravý břeh Chrudimky) a pravý břeh Labe. Kromě míst, kterým jsme se detailněji věnovali na workshupu (veřejný prostor Bubeníkových sadů a prostranství před Masarykovými kasárnami), se v anketě objevilo několik podchodů, parků, náměstí a míst na okraji Pardubic.

☛ **Ulice Jana Palacha** (u pivovaru u býv. autobusového nádraží) je znepríjemněna sociálně-patologickými jevy.

*Křižovatka Jana Palacha s ulicí Palackého a 17. listopadu je velmi rušné místo, kterému by pomohla výsadba zeleně.*

*Ulice Jana Palacha na Skřivánku – podjezd na Duklu je neudržovaným místem s absencí zeleně, kde by kromě jejího doplnění mohlo vzniknout též volnočasové centrum pro děti.*

*Podjezd u areálu Kávovin, kde sídlí řada firem, by si také zasloužil péči, důvod k zastavení se, nebo alespoň pocit bezpečí při procházení kolem. Oblast, kde leží přízemní domky, nepůsobí příjemným dojmem, ale je jasné, že přání týkající se soukromého vlastnictví nelze splnit. Také si myslíte, že by tu mohla být kavárna?*

☛ **Palackého třída** je rozlehlá ulice, na které se setkáváme s řadou problémů, ať už jde o rušnost nebo socio-patologické jevy apod. Respondenti v anketě poznamenali, že roh Palackého s ulicí Macanova je neudržovaným a opuštěným místem, kterému by pomohlo oživení. Mezi podněty zaznělo, že na zpevněné ploše v místě bývalého obchodu Babylon by mohlo vzniknout například nové umělecké dílo či dočasná intervence.

*Nad stavem a budoucností Palackého třídy město již delší čas uvažuje. Před několika lety vznikla územní studie „Palackého > víc než spojka“ ([www.pardubice.eu/palackeho-trida](http://www.pardubice.eu/palackeho-trida)), do jejíž tvorby byli zapojeni odborníci, místní obyvatelé, podniky, spolky i další širší veřejnost. Mohlo by se zdát, že od té doby se na záměr zapomnělo, avšak je třeba si uvědomit, že koordinace příprav a financování revitalizace tak velkého území zkrátka vyžaduje čas. Tato práce trvá ve všech městech řadu let a je jen dobře, že v Pardubicích proběhla veřejná participace. S obnovou třídy se však počítá a město Pardubice podniká k jejímu uskutečnění postupné kroky.*

☛ **Schwarzovu náměstí** chybí jeho náplň nebo jasný kompoziční záměr. Nevýhodou je blízká rušná ulice, ovšem i tak by náměstí mohlo lépe vybízet k zastavení. Chybí zde mobiliář, výtvarný prvek a také upravené cestní síť.

☛ **Pravý břeh Chrudimky**, v oblasti bývalého vojenského prostoru – tzv. Červeňáku, stále trpí svou nepřístupností a některými socio-patologickými jevy. Lokalita skýtá prostor pro řadu možných změn, jako je vznik naučné stezky, citlivé obnovy parku nebo úpravu parku Pod Vínicí, které by mohly sloužit k aktivnímu i pasivnímu odpočinku (jóga, sport, piknik, relax, pláž a šachy). K aktuálním záležitostem města se více dozvíte zde: [www.pardubice.eu/stara-vojenska-plovarna-vinice-25](http://www.pardubice.eu/stara-vojenska-plovarna-vinice-25), o hodnotách a potenciálech místa i o tom, jaké kroky by místu uškodily se dočtete na stránce Iniciativy Přírodní park Červeňák: [www.ppcervenak.cz](http://www.ppcervenak.cz)

☛ **Zborovské náměstí a Masarykovy kasárny** se budou v blízké době komplexně revitalizovat, vznikne zde škola, ale i řada bytů. Starší územní studie města Pardubic je k dispozici zde: [www.pardubice.eu/masarykovy-kasarny](http://www.pardubice.eu/masarykovy-kasarny). Dnes je však tato oblast zanedbaná a nevyužívá potenciálu místa. I proto jsme se ve worksho-

pu, o němž se dočtete dále v textu, zaměřili na definici tohoto místa.

Park na Zborovském náměstí si dle respondentů zaslouží některé základní úpravy – například nové lavičky, herní prvky pro rodiče s dětmi nebo třeba bistro.

☛ **Bubeníkovy sady** jsou podle respondentů hezkým parkem, který má však ve smyslu pobytovém i své stinné stránky. Na workshupu (popsaném dále v textu) jsme společně zaznamenávali pocity a vjemy spjaté s jednotlivými místy, rozebírali historii a souvislosti, nacházeli konkrétní nápady na malé změny v tomto území.

☛ **Roh ulice V Ráji a Milheimova** obývají často lidé bez domova. Místu by pomohlo lepší osvětlení.

☛ **Nábřeží Labe** – celý zelený pás působí jako hranice, kde není důvod k zastavení se, ale naopak k rychlému průchodu. Z ankety vyplynula potřeba urbanističtějšího využití místa, ale i učení se vztahu k přírodě, například za pomoci drobných (uměleckých) intervencí. V roce 2017 byla zpracovaná územní studie na obnovu pravého břehu Labe pod vedením architekta Michala Rouhy (MOMENTURA, s. r. o.). Více o záměru naleznete zde: [www.pardubice.eu/pravy-bre-h-labe](http://www.pardubice.eu/pravy-bre-h-labe).

☛ **Doubravice** jsou okrajovou částí Pardubic. Dle respondentů by si zasloužily menší park nebo naučnou stezku.

☛ **Podchod na Karlovinu** (ulice Karla IV. a Jiráskova) by si zasloužil oživení, mural i revizi svítidel.

☛ **Náměstí ČS legií** je frekventovaným místem, kde se scházejí lidé bez domova a sociálně slabší spoluobčané. Podle respondentů by místu pomohlo omezení konzumace alkoholu, revitalizace parku, hrací prvky, aktivní a pasivní odpočinek (jóga, piknik).

☛ **Zámeček a Larischova vila** leží mimo centrum města. Dle respondentů by místu pomohla lepší navigace nebo lepší dopravní spojení.

☛ **Zed' pod Hradeckou ulici** – v předpolí Wonkova mostu. Zed' je zapomenutá a chybí zde důvod k zastavení.

☛ **Zed' na parkovišti u stadionu** podle respondentů přímo vybízí ke zhotovení muralu. Tematicky by se mohl vztahovat k zeleni, významným osobnostem z Pardubic a okolí, případně by mohl navázat na sochařskou výzdobu v Polabinách.

☛ Místo kolem **zastávky Dubina garáže** (ulic Blahoutova, Na Drážce, Věry Junkové) se zdá být zanedbané a nebezpečné. Hodily by se sem lavičky nebo třeba stánek se zmrzlinou.

### Které další místo si zaslouží pozornost, změnu a péči?

☛ **Na lavičce pod stromem u divadla** se potkávají lidé bez domova a je znečištěná. Pomohl by možná jiný systém rozmístění laviček, ale i záhony místo dláždění.

☛ **Park mezi Polabinami a centrem města v prostoru naproti UniHobby**, který dnes slouží pouze k průchodu, by mohl sloužit také k odpočinku, piknikům, ale i sportovnímu vyžití.

☛ **Přístupná část průmyslového areálu Synthesie** nabízí řadu témat ke zpracování, jako je environmentální problematika a industriální krajina.

☛ **Park za hotelem Labe** by si zasloužil úpravu vegetace a mobiliáře a celkové oživení místa.

☛ **V parčíku u MŠ K Polabinám** chybí důvod k zastavení. Je zde zanedbaný mobiliář a billboard.

☛ **Předprostor ZŠ Spořilov** je dnes místem nebezpečným a velmi frekventovaným. Omezení či zrušení průjezdu a instalace herních prvků pro starší děti by místo pozvedlo.

☛ **Zeleň u restaurace u Vatikána** ve Štrossově ulici je dnes zanedbaná, mohlo



by dojit k obnově mobiliáře a instalaci uměleckého díla.

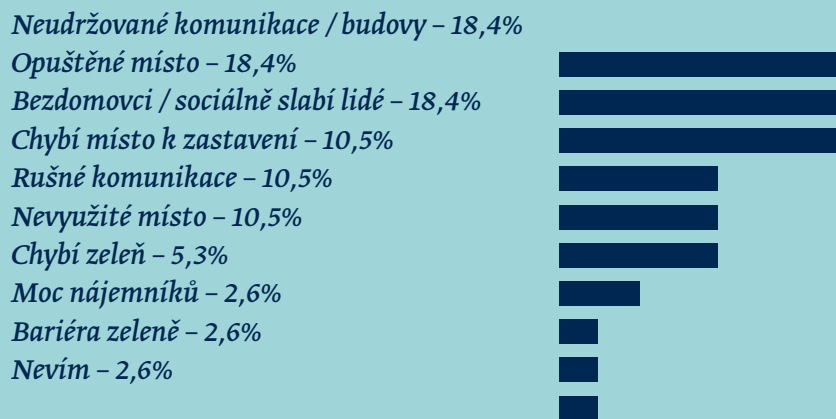
☛ **Mrtvé rameno řeky Labe** (cestní síť z Rosic do Rybitví) je opuštěné a zanedbané. Vítaná je zde cyklostezka.

☛ **Nábřeží Václava Havla** až k ulici Labská je prostorem nevyužitým a neprůjezdným pro cyklisty či neprůchozím pro chodce. Celková obnova nábřeží by tomuto místu prospěla. Nebojte, úprava se chystá, přibude i cyklostezka. Více se dočtete zde: [www.pardubice.cz/nabrezi-vaclava-havla-cekaji-upravy-pribude-i-stezka-pro-cyklisty](http://www.pardubice.cz/nabrezi-vaclava-havla-cekaji-upravy-pribude-i-stezka-pro-cyklisty).

☛ V ulici **Labská do Tyršových sadů** chybí přechod pro chodce.

Z odpovědí na první otázku je patrné, že určité oblasti Pardubic se v kontextu vnímání veřejného prostoru a jeho celkové atmosféry opakují. Jde o frekventované oblasti, jejichž revitalizací se už většinou zabývají nejrůznější subjekty.

**V čem je podle vás „zakopán pes“? Proč se tomuto místu lidé vyhýbají, proč je zapomenuté či zanedbané.**



Konkrétnější vhléd do míst, která respondenti označili za problematická, přináší tento graf. Nejčastěji zmiňovaným problémem míst je doprava či neudržované budovy a komunikace. Zajímavé je, že respondenty často trápí místa nevyužitá nebo ta, do kterých přichází lidé bez domova či sociálně slabší. Řešení sociální problematiky je samozřejmě velmi komplexní otázka, která nám nepřísluší. Výsledky ankety nahlížíme z pohledu potenciálu umění. U zmiňovaných lokalit nás překvapilo, že respondenti kromě absence mobiliáře, herních prvků pro děti, či neudržované zeleně apod., uváděli rovněž absenci umění – dočasných uměleckých intervencí. Uváděny byly často streetartové aktivity a muraly, legálních ploch na vznik nových kusů je ve městě však málo. Jako jeden z podnětů zazněl registr soukromníků, kteří by chtěli „svou“ plochu nějak pojednat. Dočasné umělecké intervence a muraly se mohou stát důvodem k zastavení, v některých případech dokonce mohou napomoci k vyřešení dalších problémů v místě.

**Kterému nově opravenému místu v Pardubicích něco chybí a jakou změnu byste pro něj navrhli?**

☛ **třída Míru:** omezení parkování, kvalitní dlažba, více výstav

☛ **Přednádraží** (Náměstí Jana Pernera) / **hlavní nádraží:** nájezdy pro kočárky, kola a koloběžky, zlepšení bezbariérovosti, zajištění bezpečí, pravidelné čištění, více stromů, dodržování pořádku od Policie ČR.

☛ **Okolí OD Prior:** úprava chodníku

☛ **Masarykovo náměstí:** doplnění mobiliáře, vodního či uměleckého prvku, více zeleně

☛ **Pernštýnské náměstí:** omezení parkování, více intervencí či oživení, možnost předzahrádek u restaurací

☛ **Cyklostezka Doubravice:** odpadkové koše, doplnění mobiliáře

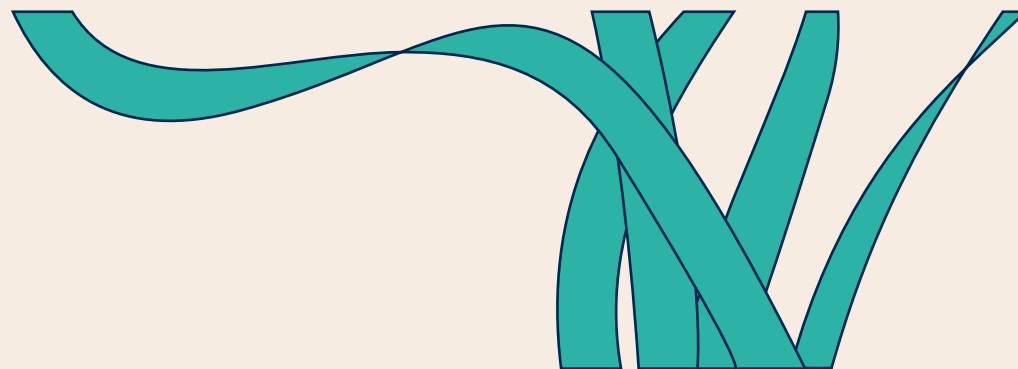
☛ **Vinice – Červeňák:** občerstvení, umělecká intervence, zábava

- ☛ **U budovy Magnum:** více zeleně
  - ☛ **Poliklinika Vektor:** více parkování pro veřejnost
  - ☛ **Tyršovy sady:** doplnění odpadkových košů. Můžete se obrátit: [www.pardubice.eu/odpady?situationId=164&do=situationClick](http://www.pardubice.eu/odpady?situationId=164&do=situationClick).
  - ☛ **Terasy pod Památníkem osvobození:** legální skate a freeride bike
  - ☛ **Park na náměstí Čs. legií:** zatraktivnění parku, důvod k zastavení
  - ☛ **Palackého třída:** začátek revitalizace
  - ☛ **Na Spravedlnosti-Rokycanova** (bývalá Mototechna): doplnění dominanty (strom, vodní či umělecký prvek)
  - ☛ **Dubina:** doplnění přechodu pro chodce (Dubina centrum k Penny Marketu, Dubina sever)
  - ☛ **Anenský podjezd**
  - ☛ **Park – Husova ul. / Do Nového – Na Haldě:** obnova hřiště – doplnění herních prvků, mobiliáře a zeleně
  - ☛ **Park Na Špici:** občerstvení
- Kterému dalšímu nově opravenému místu něco chybí a jakou změnu byste navrhli?**
- ☛ **Kruhové objezdy:** sochy, skulptury
  - ☛ **Závod Míru 1857:** nesmyslný prvek v prostoru („kruhový objezd pro chodce“), umělecká intervence – vyzdvížení absurdity místa

- ☛ **Bývalá vojenská plovárna:** restaurace, místo pobytu, workshopů
- ☛ **Spojnice ulice U Kamenné vily s cyklostezkou na pravém břehu Chrudimky:** dobudování cyklostezky
- ☛ **Ulice Pod Zámkem:** Omezení provozu aut / vytvoření pěší zóny, vytvoření bezpečného prostoru pro pohyb chodců

I v tomto případě vidíme, že se místa opakují. Třída Míru, přednádraží, Masarykovo náměstí, prostranství před bývalým OD Prior. Na těchto místech nelze jednoduše realizovat změna, ale poukázáním na jejich úskalí lze podnítit další zájem o ně. Pro nás jsou důležitá místa méně známá či frekventovaná, kde často chybí jen drobnost. Zajímavá jsou opět jednotlivá, méně výrazná místa Pardubic, kterým dle respondentů chybí pouze malá změna či detail, který by místo dotáhl k ideálu. Níže proto uvádíme i navrhovaná řešení.

## ššššmik



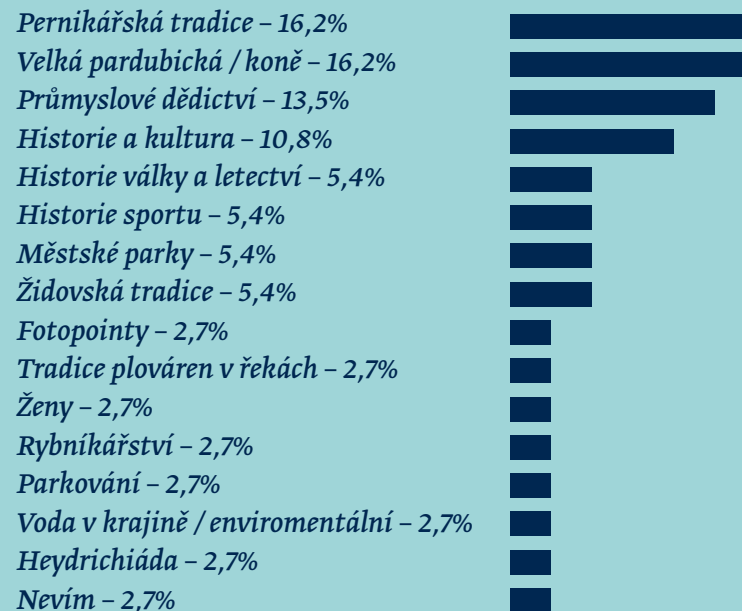


### Jakou změnu byste pro takové místo navrhli?



### O kterém tématu se v Pardubicích nemluví a zasloužilo by pozornost?

#### Na jaké téma by Pardubice neměli zapomenout?



Odpověď na tuto otázku ukázala dominanci dvou zřejmých témat, která respondentům ve veřejném prostoru chybí výrazněji – jsou jimi perníkářská tradice a odkaz Velké pardubické. Zajímavé jsou však i další, opakující se podněty z oblasti průmyslu, historie či environmentálních témat.

## Chybí vám v Pardubicích odkaz na historickou osobnost či událost?

Ne – 54,5%

Ano – 27,3%

Nevím – 18,2%

Nejen díky porovnání s předchozí otázkou lze usoudit, že s respondenty daleko více rezonuje fokus na určité téma ve veřejném prostoru než konkrétní osobnost či historická událost. Respondenti uvažovali ve větší míře otevřeně spíše o projektech tematizujících určité téma či historický odkaz než konkrétní osoby a data. I přesto si níže můžeme prohlédnout seznam osobností, které respondenti navrhli. 27,3% respondentům chybí odkaz či připomínka nějaké historické osobnosti či události, 54,5% respondentů považuje současný stav za dostačující. 18,2% respondentů si není jisto odpovědí. Překvapil nás i fakt, že kromě obvyklých osobností Pardubic, mezi které se počítají Pernštejnové, Arnošt z Pardubic nebo letec Jan Kašpar, se vedle architekta Josefa Gočára objevili i další osobnosti: Jindřich Freiwald, Ladislav Machoň a Jan Kotěra. Připomínku by si podle vás zasloužil i antihrdina a urbanista Karel Kotten. Podle výzkumu v Pardubicích rovněž chybí větší připomínka popularizátora astronomie a sportu a zakladatele první veřejnosti přístupné hvězdárny v Čechách barona Artura Krause. Dále ve výčtu nechybí původní majitelé dnešní kulturní památky a sídla galerie bratři Winternitzové, vynálezci ruchadla bratři Veverkové či Vokolkovi – rodina tiskařů, nakladatelů a spisovatelů. Je evidentní, že podnikavých a význačných lidí v průběhu historie žilo v Pardubicích více než dost. Nesmí chybět ani významný egyptolog František Lexa nebo cyklista Vincenc Chromák. Ze vzdálenější historie pak např. Smil Flaška, ale i Jan Žižka. Ve výčtu bohužel absentují ženské osobnosti.

Mezi událostmi, na něž je třeba upomínat, byl zmiňován pardubický disent, ale rovněž operace Silver A a hejdrichiáda. Tato historická událost má důstojnou propagaci, která však nemusí být pro některé občany ve veřejném prostoru dostatečně čitelná.

Někteří respondenti vzpomněli absenci připomínek určitých tradic a fenoménů – např. říčních lázní a plováren, vody v krajině a zaměření se na historii a rekultivaci městských parků, zvláště pak historii rybníkářství ve městě a na pardubicku. Toto téma pohledem současné environmentální problematiky a otázky vody ve městě je více než důležité. Mnozí z vás též poukázali na téma židovské tradice, jíž není věnovaná přílišná pozornost. Připomínka nebo komplexní představení chybí též historii sportu v Pardubicích, stejně jako historii letectví nebo dokonce historii války. Obecně lze říci, že vám chybí více trvalých i dočasných odkazů na historii a kulturu. Třetím nejvýznamnějším tématem, které nemá v Pardubicích řádnou reflexi, je průmyslové dědictví. Ovšem stále platí, že Pardubice jsou pevně spojeny s Velkou pardubickou, tématem koně a perníkářskou tradicí. Adekvátní umělecké ztvárnění těchto témat rezonovalo u většiny respondentů.

Možná je složité si různé odkazy historických osobností a událostí v kontextu umění ve veřejném prostoru představit. Jindy naopak máme utkvělou představu, jak by připomínka měla vypadat. Pobídky a poukázání na místa ovšem pomáhají umělcům v hledání témat, zaměřují pozornost na potencialitu míst, která nejsou na první pohled patrná. Pohled umělců, kteří zde žijí, ale i těch, kteří navštíví Pardubice poprvé, je důležitý.

## Veřejný prostor a udržitelnost?

Následující část se věnuje otázkám ohledně tou dobou poměrně nově otevřeného ReUse Centra v Pardubicích – viz první část dokumentu.

## Věděli jste do dnešního dne o vzniku pardubického ReUse Centra?

Ano – 59,3%

Ne – 40,7%

### Zvažujete využití nového ReUse Centra?



*Pozitivním výsledkem této části ankety je zjištění, že převážná většina respondentů je o ReUse Centru správně informována a ještě větší část respondentů využití ReUse Centra zvažuje.*



# MALÁ ZMĚNA PŘINESLA SVŮJ VÝZNAM.

## CO BYLO DÁL?

Po ukončení veřejné části ankety začala práce našeho týmu na zpracování výsledků. Byli jsme příjemně překvapeni pozorností věnované veřejnému prostoru, zájmem veřejnosti a opravdu vnímavým okem respondentů. Ukázalo se, že respondenti mají zájem o prostředí, ve kterém se pohybují na každodenní bázi a jsou vnímaví k detailům v lokalitách, které jsou jim blízké.

Prvním rozhodnutím bylo pokračovat skutečně v duchu „Malé změny, velkého významu“. I přes četnost odpovědí odkazujících k frekventovaným místům (např. Palackého třída, hlavní nádraží atd.), jsme se rozhodli těmito místy nezabývat – zejména z toho důvodu, že na tyto oblasti byla či aktuálně je zaměřena pozornost a procházejí dlouhodobějším procesem změny. Důležité pro nás bylo neztratit malá místa, jejichž proměna může být zásadní pro ty, kteří je vnímají natolik, že je zanesli do ankety, zároveň ale vyhledat místa, která se opakovala častěji a chceme jim věnovat větší pozornost i s výhledem do budoucna. Rozhodli jsme se proto rozdělit program do dvou částí. Pro první část programu jsme po pečlivém zvažování vybrali dvě zmiňované lokality – Bubeníkovy sady (pro jejich zajímavou roli uprostřed města) a Zborovské náměstí (zejména pro jeho téměř nejvyšší četnost v anketě, kde ale v současné době není navržena konkrétní studie na proměnu místa). Drobné lokality zmiňované v souvislosti s obydlím místa či volnočasovými aktivitami jsme se rozhodli proměnit krátkodobě, přímo před zraky respondentů i náhodných kolemjdoucích.

## MALÁ ZMĚNA, VELKÝ VÝZNAM V ULICÍCH PARDUBIC

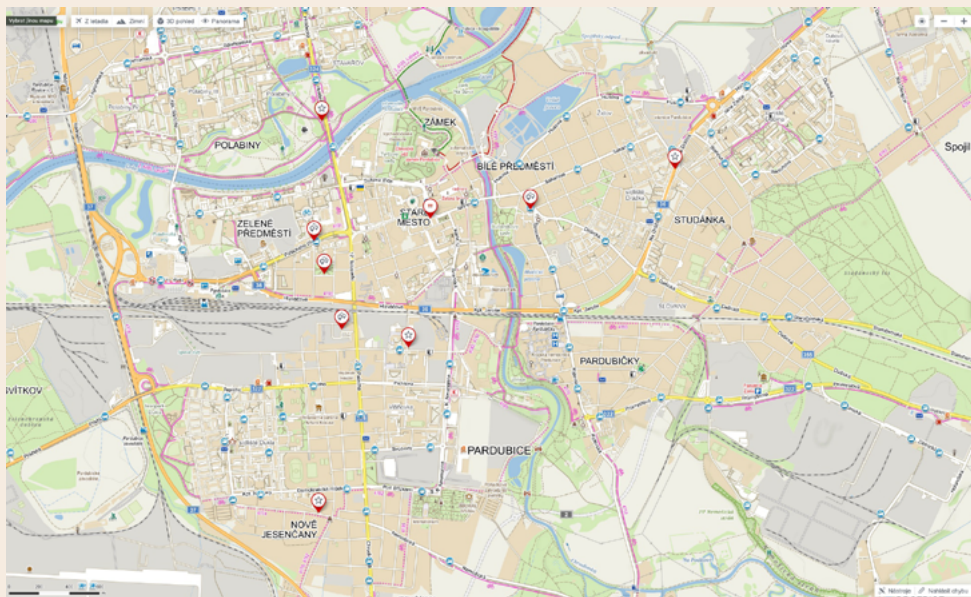
Dvoudenní program MALÁ ZMĚNA, VELKÝ VÝZNAM proběhl ve dnech 30. září a 1. října a byl propojen s programem Dne architektury v Pardubicích.



První den byl věnován workshopům ve skupině předem oslovených účastníků a zaměřen byl na lokalitu Bubeníkových sadů a Zborovského náměstí. Pro tuto příležitost byla jednak předem oslovena vytipována skupina účastníků (zástupci města, institucí, aktivní občané, umělci atd.) a vytvořen pracovní sešit pro práci v terénu lokalit. Zásadní pro nás byl prožitek míst v daném čase a se skupinou. Chtěli jsme místa zažít, vidět, slyšet i cítit, a to prostřednictvím moderovaného participativního programu. Pracovní sešit byl dobrým pomocníkem při práci, který pomáhal skupinu organizovat, ale poskytl dostatek svobody pro kreativní přemýšlení v terénu. Jednotlivci místo individuálně prožívali a pozorovali. Druhá část práce spočívala ve společné diskuzi. Třetí část setkání zanesla dočasné, křídové značky přímo do prostoru spolu tak, aby podnět k přemýšlení a vnímání těchto lokalit mohli přijímat i další občané, kteří místo navštíví. Workshop se opakoval znovu v říjnu 2022 a jeho obdoba pro žáky základních škol je připravena na jaro 2023. Pracovní sešit je znovu využitelný v jakýkoliv den, v jakkoli složené skupině. Už nyní tímto tvůrčím workshopem inspirováme jiná města!



*Druhý den byl věnován sérii uměleckých performancí rozprostřených po místech vycházejících z ankety.*



*Umělci a umělkyně si připravili na základě našich podnětů oživení jednotlivých míst a v době od 10:00 do 16:00 na místě pobývali. Součástí výzvy byla i interakce s okolím a přizpůsobení se aktuálním podmínkám (komunikace se sociálně slabými, nepřístupnost místa atd.)*

*Performeréři a performerky byli oblečeni do růžových vestiček s nápisem MALÁ ZMĚNA VELKÝ VÝZNAM, které poukazovaly na jejich výjimečnost ve městě a dávali možnost k zamyšlení se nad aktivitou. V některých případech se povedlo zastihnout na místě i samotné respondenty, jejichž reakce byla velice pozitivní a motivující k vlastním malým změnám a aktivitám ve veřejném prostoru.*



# CO SI ODNÁŠÍ(ME)?

## Jaké jsou Bubeníkovy sady?

*V hledání nejvhodnějšího přívlastku Bubeníkových sadů jsme se dostali k až k sousloví „univerzální oáza monumentálních stromů, vhodná pro odpočinek i zábavu“. Sady jsou na jednu stranu vnímány jako vzdušné, živé a průchozí, na druhou stranu ale také jako špinavé a neupravené. Chybí zde například herní prvky pro dospělé (např. šachové stolky), místo ke společnému posezení, kavárna, toalety, vodní prvek a pítka, trvalkové záhony, piknikové stolky, prostor pro veřejné akce či označení zajímavých dřevin a uměleckých děl, ale i koše na tříděný odpad.*

*To, co zde podle účastníků workshopu přebývá, je pódium, které spíše než jako prostor pro hudební a jiné produkce vypadá jako autobusová zastávka. Místu by pomohlo vyčištění od některých nevzhledných, méně funkčních či zcela nefunkčních prvků a reliktních dřívějších úprav (např. držák na dezinfekci, značka zákaz skládky, některé elektrické rozvaděče, zbytky dláždění apod.). Všimli jste si někdy schodů, které nikam nevedou? Nás společně s účastníky workshopů skutečně zaujaly.*

*Tématem pro Bubeníkovy sady jsou rovněž lavičky, jejich podoba vzbuzuje rozporné reakce – někomu se líbí, jinému ne. Co je ale důležitější, že jejich rozvržení příliš nepřeje skupinovému konverzaci, což pocítují především senioři. Působivá stěna umělce Alvy Hajna je pak bohužel nevhodně umístěná, respektive je utopená v křoví a funguje spíše jako zástěna pro odpadky, exkrementy a věci, na které se nechceme koukat. Park není vizuálně sjednocený, ač s tím původní architektonický koncept pracoval, a chybí užší propojení s řekou. Některá úprava keřů by si zasloužila více pozornosti, abyste se zde necítili ohroženě a chtěli zde trávit více času. Jsou zde i další místa, zvláště podél vody, která nahání strach a se kterými by šlo něco dělat. Nejlépe se naopak účastníci workshopů cítili v blízkosti fontány od akad. arch. Petra Davida z roku 1995. Děti mají moc rády místní hřiště.*

## Jaké je Zborovské náměstí?

*Ve snaze správně popsat Zborovské náměstí jsme posbírali přívlastky jako: ne-sourodé, frekventované či hlučné, protichůdné, ale také pietní, nevyužité, opomíjené a špatně přístupné. Prostor jako by byl bez čitelnější koncepce – uspořádání. Chybí zde vodní prvek, altánek, stojany pro kola či lampy v centrální části. Místo postrádá smysluplnou koncepci (a velikost, design) cestních sítí, ale také místo společného posezení u herního prvku či veřejného ohniště, kvetoucí keře či bylinkové záhony, chodník v ulici Pod Břízkami, osvětlení a přechody. Workshop upozornil na nepřilíš vlnivé umístění laviček, které jsou otočené směrem ke komunikaci, a množství míst, kde se člověk dobře necítí, ať už díky divoké vegetaci, nebo reklamním plochám. Některé z prvků dnes už pozbyly svého významu. K odstranění jistě vybízí ostnatý drát u kasáren, parkoviště (auta i koloběžky), reklamy na osvětleních, ale třeba i vizuálně výrazné odpadkové koše. Dle některých názorů by místu pomohlo prořezání jehličnanů. Místo má skrytý potenciál v samotném pomníku, ale i genu loci daném přírodními valy a historickými nánosy. U samotného památníku se většina účastníků dobře necítí, strach však spíše vzbuzují místa při vstupu do areálu kasáren a místa přiléhající k rušné vozovce. Severní a jižní travnatý roh náměstí je vnímán jako odpočinkový. Lze si představit, že zde chceme trávit více času. Klidněji působí také vzrostlé lípy ve střední části náměstí.*



# A CO DÁL?

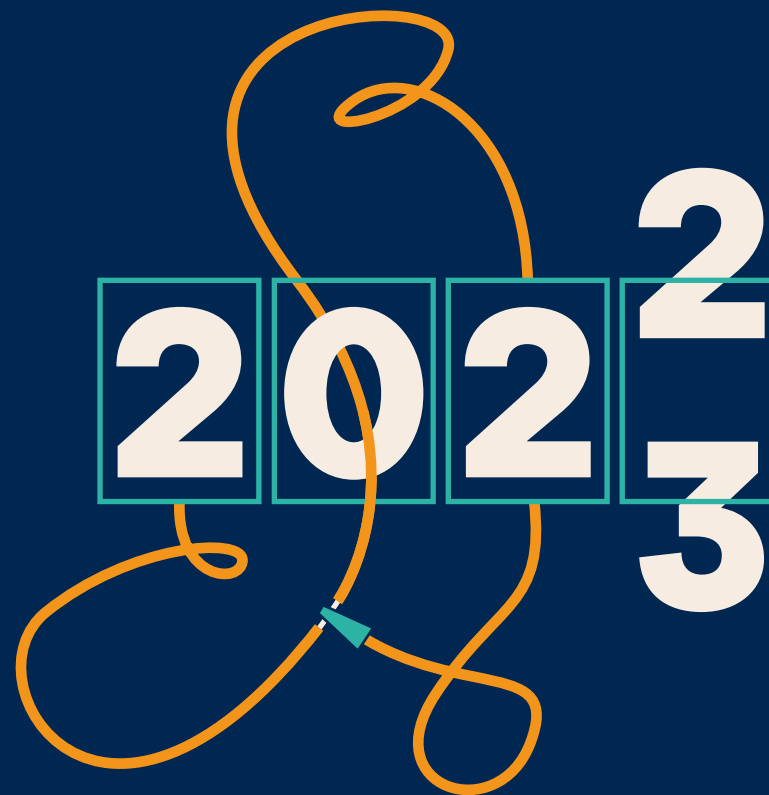
Jak vidno, v průběhu roku 2022 se nám díky vám podařilo nasbírat celou řadu cenných informací, s nimiž budeme z pozice městské galerie dále pracovat. Jak již bylo výše řečeno, s workshopy, které se zaměřují na lokalitu Bubeníkových sadů a Zborovského náměstí, chceme pokračovat rovněž v průběhu zimy a jara 2023 – zajímá nás především, jak tato místa vnímá nejmladší generace. K diskusi nad vším posbíraným materiálem přizveme zástupce města – odborů kultury a architektury. Některé z podnětů mohou posloužit i pro jejich další uvažování. V kontextu umění ve veřejném prostoru nám díky anketě vznikla mapa míst, kterých se prostřednictvím efemérnějších uměleckých akcí či trvalejších realizací můžeme akupunkturně dotýkat a sledovat, jak se tyto letmé tvůrčí vpichy propisují do místa samotného – jeho příběhu a jeho promluvě směrem k vám.

Vaše GAMPA

Autorský kolektiv: Tereza Nováková, Valentýna Šatrová, Šárka Zahálková

Grafika: Josef Čevora – Mixage

Fotografie: Marie Sieberová



 GAMPA +  =   C: centrum pro otevřenou kulturu

Za finanční podporu děkujeme statutárnímu městu Pardubice a Ministerstvu kultury ČR.